



Πολυκατοικία στην Καλλιθέα

ΕΝΑΛΛΑΣΣΟΜΕΝΕΣ ΤΟΞΩΤΕΣ ΧΑΡΑΞΕΙΣ

Παρουσίαση: ΘΟΔΩΡΗΣ ΜΟΣΧΟΣ - ΕΥΗ ΓΑΛΑΙΟΥ, αρχιτέκτονες μηχ. Φωτογραφίες: ΔΗΜΗΤΡΗΣ ΤΖΑΤΣΟΣ



ΑΡΧΙΤΕΚΤΟΝΙΚΗ ΜΕΛΕΤΗ: MG MOSCHOS - GALAIΟΥ
ARCHITECTS + ASSOCIATES (Θοδωρής Μόσχος, Εύη Γαλαίου)

ΣΤΑΤΙΚΗ ΜΕΛΕΤΗ: Μιχάλης Αργυράκης

Η/Μ ΜΕΛΕΤΗ: Δημήτρης Αδαμόπουλος

ΚΑΤΑΣΚΕΥΗ: DIGGER S.A.

ΙΔΙΟΚΤΗΣΙΑ: DIGGER S.A.

ΤΟΠΟΘΕΣΙΑ: Ηρακλέους και Λυσικράτους 33, Καλλιθέα

ΣΥΝΟΛΙΚΟ ΕΜΒΑΔΟ ΚΤΙΡΙΟΥ: 1816,5 m²

ΕΜΒΑΔΟ ΟΙΚΟΠΕΔΟΥ: 935 m²

ΧΡΟΝΟΣ ΜΕΛΕΤΗΣ: 2004 - 2005

ΧΡΟΝΟΣ ΚΑΤΑΣΚΕΥΗΣ: 2006 - 2008



Η πολυκατοικία βρίσκεται στις παρυφές της Καλλιθέας, σε μια περιοχή που γεινιάζει με τη θάλασσα και η οποία οικιστικά εξελίσσεται διαρκώς (Ωνάσειο, νέα Λυρική Σκηνή Αθηνών κτλ.).

Η ανάθεση στους μελετητές του σχεδιασμού ενός κτιρίου διαμερισμάτων με τη μέγιστη εκμετάλλευση, βασιζόμενου στο σύστημα της αντιπαροχής, ήταν απλώς η πρόκληση. Με γνώμονα την αρχή ότι κάθε τοποθεσία γίνεται το σημείο εκκίνησης για μια μοναδική αρχιτεκτονική δημιουργία και με δεδομένα το μέγεθος και τη θέση του οικοπέδου, επιλέχθηκε η καμπύλη γραμμή για τη χάραξη των εξωστών ως κυρίαρχο στοιχείο του κτιριακού κελύφους.

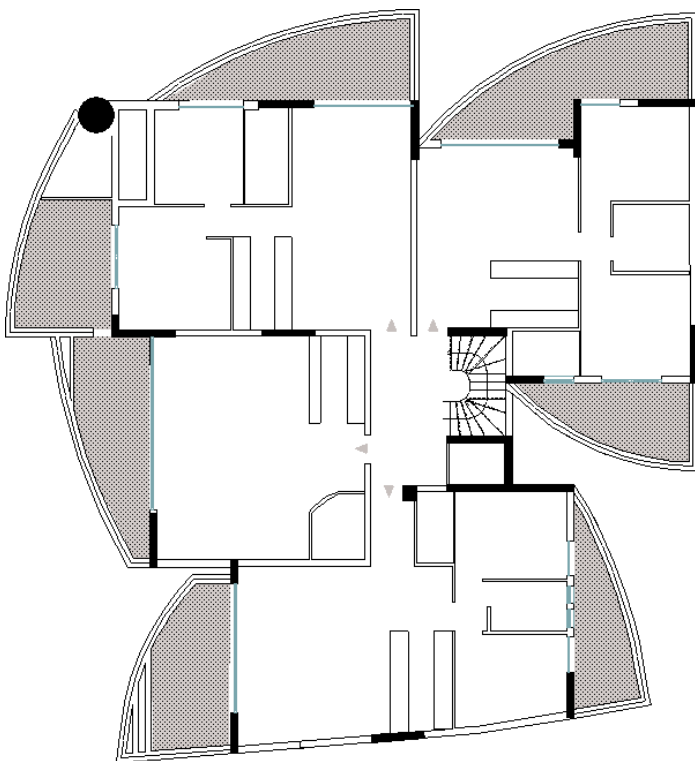
Με αφετηρία το κυκλικό γωνιακό στοιχείο αναπτύσσονται τοξωτές χαράξεις που εναλλάσσονται, αγκαλιάζοντας το περίγραμμα - πυρήνα του κτιρίου και αποσκοπώντας στην ανατροπή της στατικότητας και της μονοτονίας ενός κατά τα άλλα ορθογωνικού όγκου.

Σε μια ιδιαίτερη κατασκευή, με ουτοπική διάσταση, χωρίς οικονομικούς και πολεοδομικούς περιορισμούς, το κυκλικό στοιχείο θα μπορούσε να αποτελέσει τη σπονδυλωτή άρθρωση του κτιρίου, με τη βοήθεια της οποίας οι κατόψεις θα περιστρέφονταν γύρω από αυτήν, εκμεταλλευόμενες τη θέα προς τη θάλασσα.

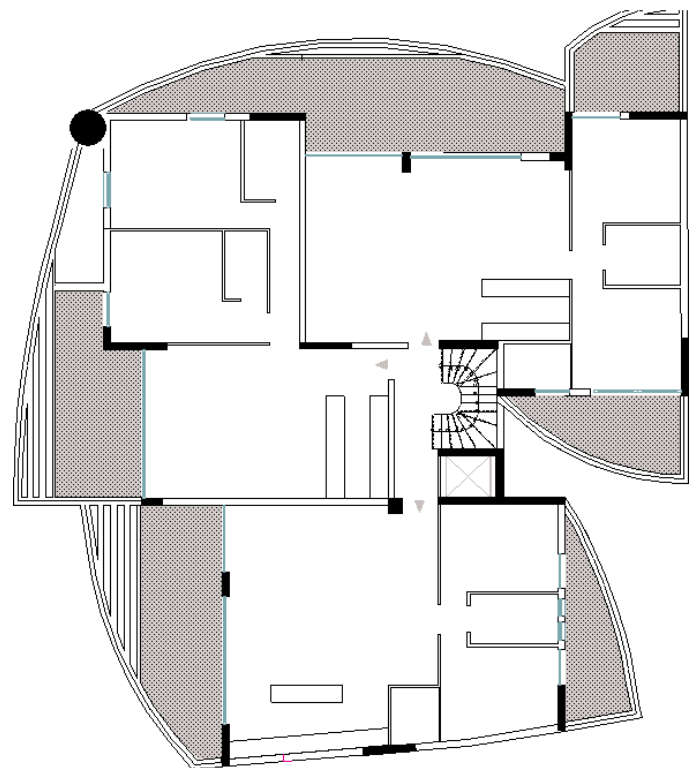
1
Οι καμπύλες γραμμές των εξωστών τούς αναδεικνύουν σε κυρίαρχο στοιχείο του κελύφους.

2
Το κυκλικό στοιχείο θα μπορούσε να αποτελέσει τη σπονδυλωτή άρθρωση του κτιρίου, με τη βοήθεια της οποίας οι κατόψεις θα περιστρέφονταν γύρω από αυτήν εκμεταλλευόμενες τη θέα προς τη θάλασσα.

3
Βραδινή εξωτερική άποψη.



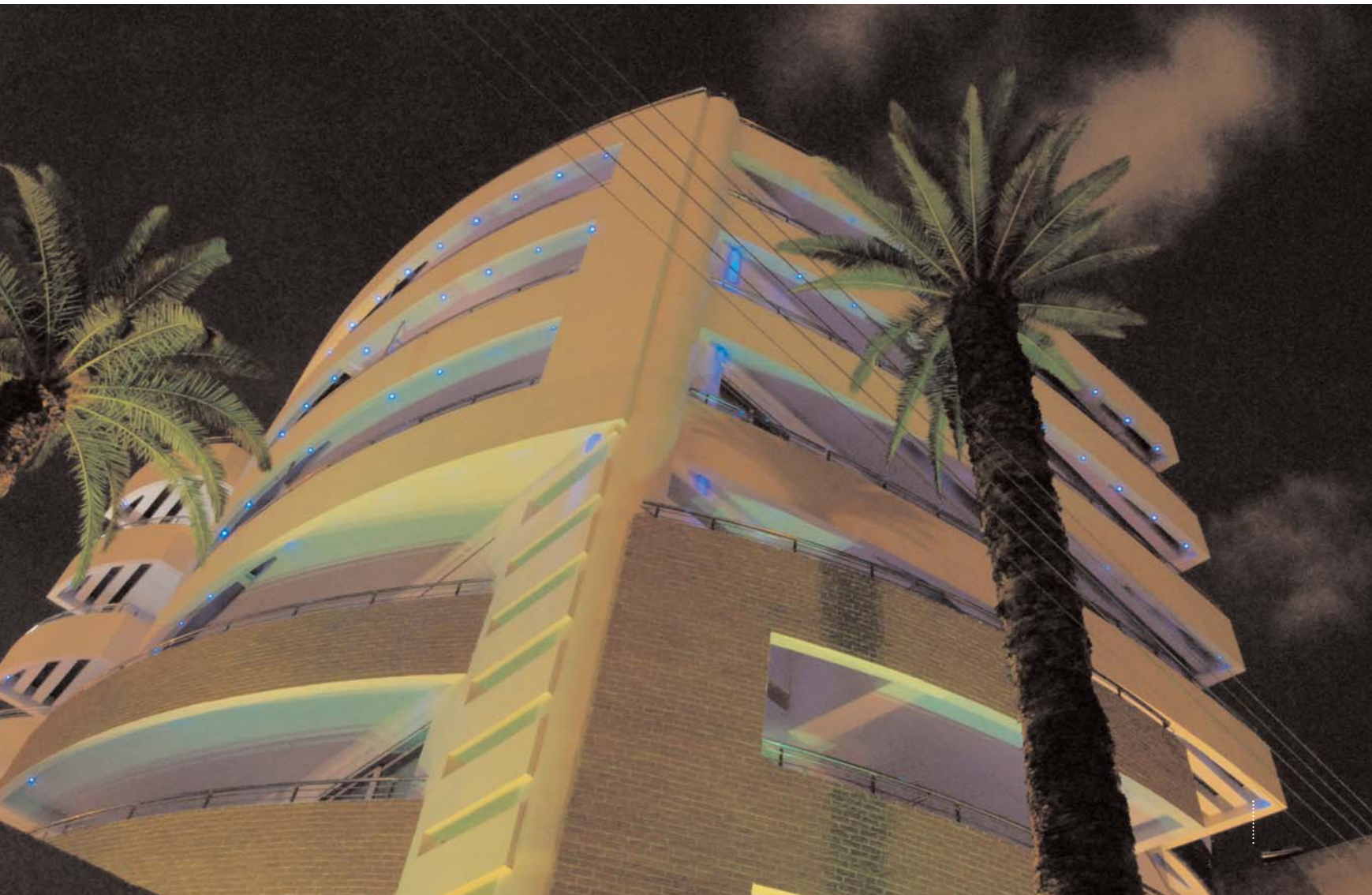
ΚΑΤΟΨΗ Α', Β', Γ' ΟΡΟΦΟΥ



ΚΑΤΟΨΗ Δ', Ε', ΣΤ' ΟΡΟΦΟΥ



2
3





Τα καμπύλα τμήματα και η χρήση κρυστάλλου σ' αυτά σηματοδοτούν τη διαφοροποίηση των κατόψεων και σε επίπεδο όψεων.

Κτιριολογικό πρόγραμμα

Κτιριολογικά, η πολυκατοικία αναλύεται σε έξι ορόφους επάνω σε πιλοτή και σε δύο υπόγεια που καλύπτουν τις ανάγκες της πολυκατοικίας σε αποθηκευτικούς χώρους και χώρους στάθμευσης.

Οι τρεις πρώτοι όροφοι έχουν την ίδια κάτοψη και περιλαμβάνουν τέσσερα διαμερίσματα, ενώ στους τρεις τελευταίους αναπτύσσονται τρία μεγαλύτερα διαμερίσματα. Η διαφοροποίηση που εμφανίζεται στις κατόψεις παρατηρείται και σε επίπεδο όψεων και σηματοδοτείται με ποικίλους τρόπους:

- Με τη φορά των καμπύλων τμημάτων, που οριοθετούν τους εξώστες στους τρεις πρώτους ορόφους, διαφοροποιούμενη από την αντίστοιχη του υπερκείμενου τριώροφου τμήματος.
- Με τη χρήση κεραμικής επένδυσης στους τρεις πρώτους ορόφους.
- Με τη χρήση κρυστάλλου, που ακολουθεί την καμπύλη γραμμής των εξωστών και αντικαθιστά το συμπαγές στηθαίο στους υψηλότερους ορόφους, προκειμένου να εξασφαλίσει την καλύτερη δυνατή αξιοποίηση της θέας προς τη θάλασσα.

Χαρακτηριστικός είναι και ο χειρισμός των εξωστών με το μη βατό τμήμα, σε μορφή πέργκολας, στοιχείο που προέκυψε από τη σχεδιαστική ανάγκη της καμπύλης χάραξης. Ωστόσο, επιτρέπει στο φυσικό φως να φτάσει στα ανοίγματα, δεδομένου ότι διατηρούν σημαντικό βάθος.

Ο χειρισμός των όψεων οδήγησε στη δημιουργία ενός ιδιαίτερου αισθητικά κτιρίου που παραπέμπει σε μορφές ενός εξπρεσιονιστικού μοντερνισμού και ταυτόχρονα απομυθοποιεί την άποψη ότι τα κτίρια αντιπαροχής είναι στεγνά, "τσιμεντένια κουτιά", χωρίς ίχνος αρχιτεκτονικής ευαισθησίας. ■

ΕΤΑΙΡΕΙΕΣ, των οποίων τα υλικά χρησιμοποιήθηκαν στο έργο και συμμετέχουν με διαφήμιση στο τεύχος αυτό.

- **Ε.**
Σ,
σελ. 70